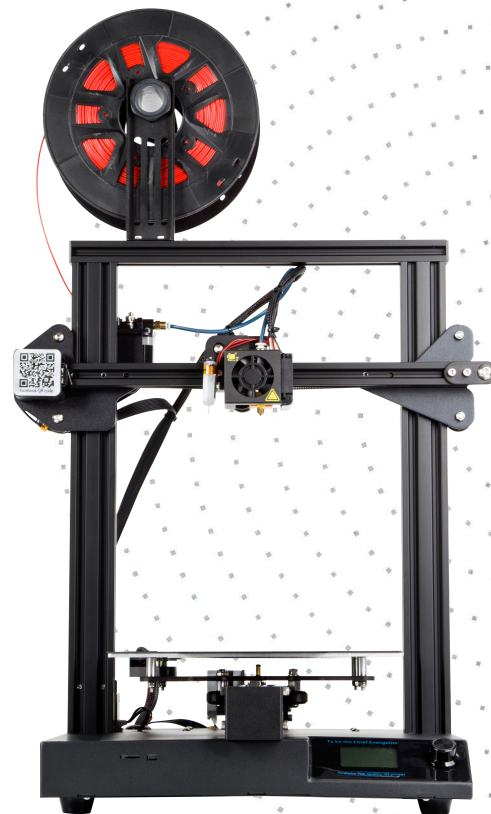


CREALITY

Руководство пользователя 3D-принтер CR20 Pro



Это руководство к 3D-принтерам CR20 Pro.

Вставьте шнур питания в выход с тремя отверстиями.

Подробная инструкция по эксплуатации находится на TF-карте.

V:2:1

ПРИМЕЧАНИЯ

1. Не используйте принтер не по назначению, чтобы избежать травм и повреждения оборудования.
2. Не ставьте принтер рядом с источниками нагрева или легковоспламеняемыми/ взрывоопасными объектами. Рекомендуется поместить его в хорошо проветриваемом незапыленном помещении.
3. Не подвергайте принтер воздействию сильной вибрации, так как это может привести к ухудшению качества печати.
4. Перед использованием экспериментальных или необычных нитей рекомендуется использовать стандартные нити – ABS или PLA – для калибровки и испытания устройства.
5. Не используйте другие шнуры питания, кроме поставляемого в комплекте. Всегда используйте вилку с тремя контактами.
6. Не касайтесь наконечника или поверхности печати во время работы, так как они могут быть горячими. Не касайтесь устройства во время эксплуатации во избежание ожогов и травм.
7. Не надевайте перчатки и свободную одежду во время эксплуатации принтера. Такая одежда может зацепиться за подвижные элементы принтера и привести к ожогам, травмам или повреждению принтера.
8. Всегда используйте предоставленные инструменты для очищения остатков материала с наконечника принтера. Не касайтесь его руками до того, как он остынет. Это может привести к травмам.
9. Очищайте принтер как можно чаще. Всегда отключайте питание во время очищения и используйте сухую ткань, чтобы убрать пыль, остатки пластика и другие материалы с рамы, направляющих и колесиков. Используйте очиститель для стекол или изопропиловый спирт для очищения поверхности платформы перед каждым использованием.
10. Дети младше 10 лет не должны использовать принтер без наблюдения взрослых.

СОДЕРЖАНИЕ

Дорогие покупатели,

Спасибо, что выбрали наше устройство. Для получения наилучшего опыта использования ознакомьтесь инструкциями перед эксплуатацией принтера. Наша команда обслуживания 3D-принтеров всегда готова вам помочь. Свяжитесь с нами по телефону или электронной почте, указанным в конце данногоруководства в случае возникновения каких-либо проблем с принтером.

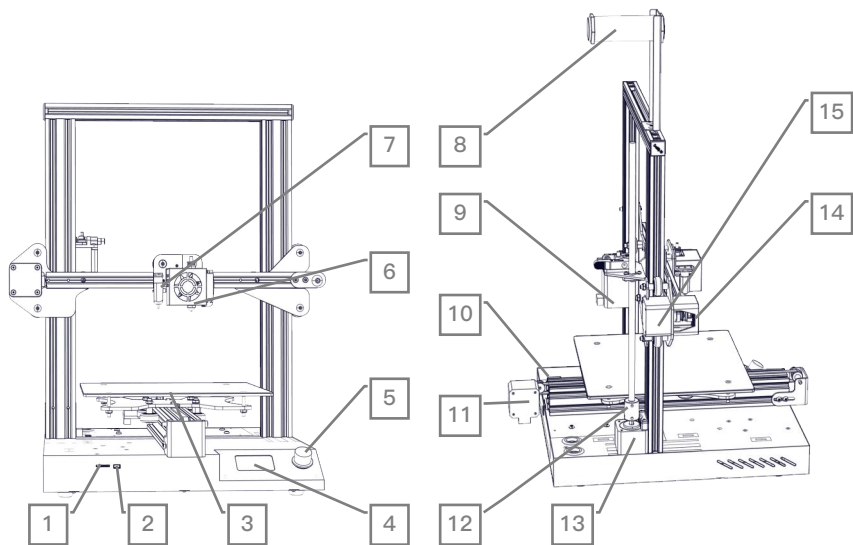
Для получения наилучшего опыта использования нашего устройства вы можете ознакомиться с инструкциями к принтеру следующими способами:

Изучить инструкции и видео на TF-карте.

Перейти на наш сайт www.creality3d.cn. Там вы найдете релевантную информацию о программном обеспечении/оборудовании, контакты, а также инструкции по эксплуатации и обслуживанию.

Введение.....	1
Список деталей.....	2
Установка устройства.....	3
Подключение кабелей.....	4
Информация об экране.....	5
Заправка нити.....	6
Выравнивание платформы.....	7
Установка ПО.....	8
Первая печать.....	9
Решение проблем.....	10
Схема электропроводки.....	11

A、 Введение



- | | | |
|---------------------|--------------------------------|------------------------|
| 1. Слот TF-карты | 6. Наконечник | 11. Степпер оси Y |
| 2. USB-порт | 7. Авто-выравнивание (BLTouch) | 12. Стыковка |
| 3. Платформа | 8. Стояка для нити | 13. Степпер оси Z |
| 4. ЖК-экран | 9. Экструдер (E) Степпер | 14. Ограничитель оси X |
| 5. Ручка управления | 10. Ограничитель оси Y | 15. Степпер оси X |

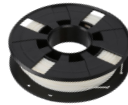
Параметры

Модель	CR20 Pro
Размер платформы	220*220*250мм
Тех. формования	FDM
Кол. наконечников	1
Толщина слоя	0.1мм-0.4мм
Диам. наконечника	Стандарт 0.4мм
Точность	±0.1мм
Нить	φ1.75мм PLA
Формат файлов	STL/OBJ/AMF
Режим работы	Онлайн или офлайн с TF-карты
ПО слайсера	Creality Slicer/Cura/ Repetier-Host/Simplify3D
Питание	Входящее: AC 115В/230В 50/60Гц Выходящее: DC 24В
Общая мощность	270Вт
Темп. ложа	≤100°C
Темп. наконеч-ка	≤250°C
Возобн. печати	Да
Авто-выравнивание	Да
Детектор нити	НЕТ
Операционная система	Windows XP/Vista//7/8/10 MAC/Linux
Скорость печати	≤180мм/с, Норма 30-60мм/с

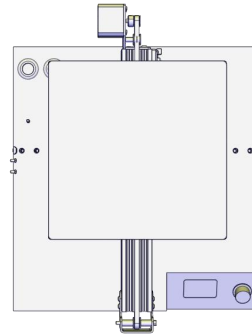
В. Список деталей



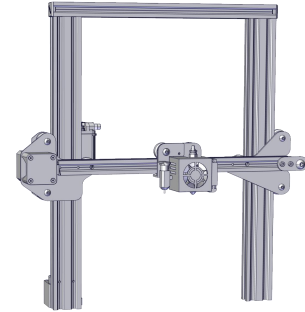
Инструменты



Нить (200г)



Опорная рама



Рама портала

◆Список инструментов

No.	Рис.	Название	Кол.
1		Лопатка	1
2		Щипцы	1
3		TF-карта и кард-ридер	1шт
4		Гаечный ключ и отвертка	1шт

No.	Рис.	Название	Кол
5		Очиститель наконечника	1
6		Скоба стойки	1
7		Трубка с гайкой	1
8		Кабель питания	1

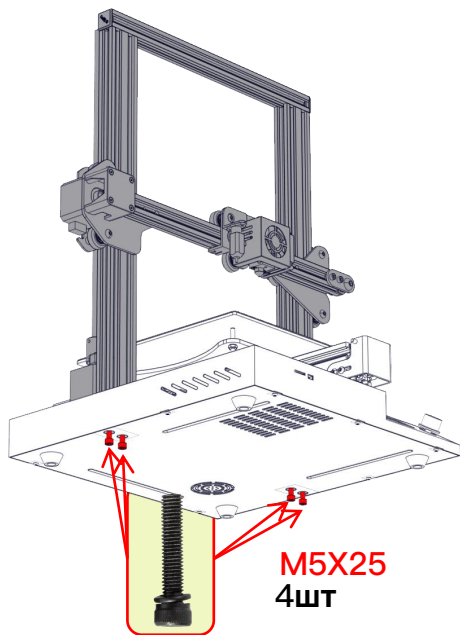
No.	Рис.	Название	Кол
9		Запчасти	1шт
10		Черный болт с шестигранной головкой M5X25 – Замковая шайба	4шт
11		Винт M4X8 и Т-образный винт M4	2шт

*Список приведен для справки.

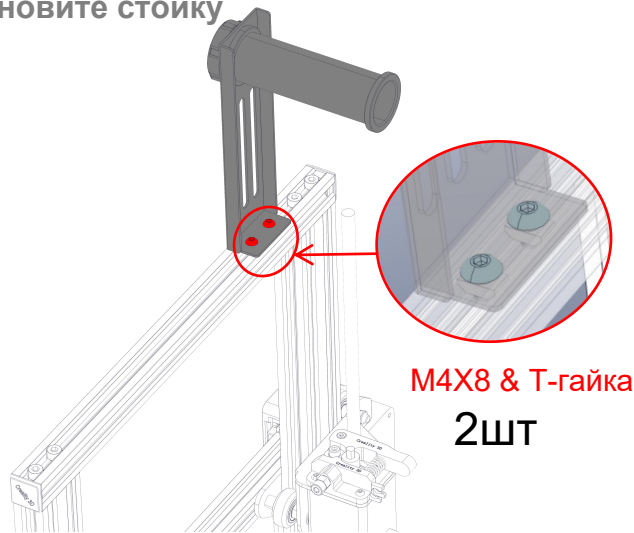
С. Установка устройства



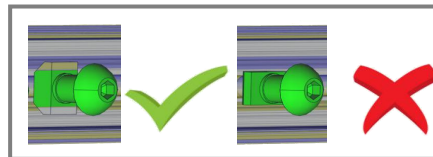
Установите стойку



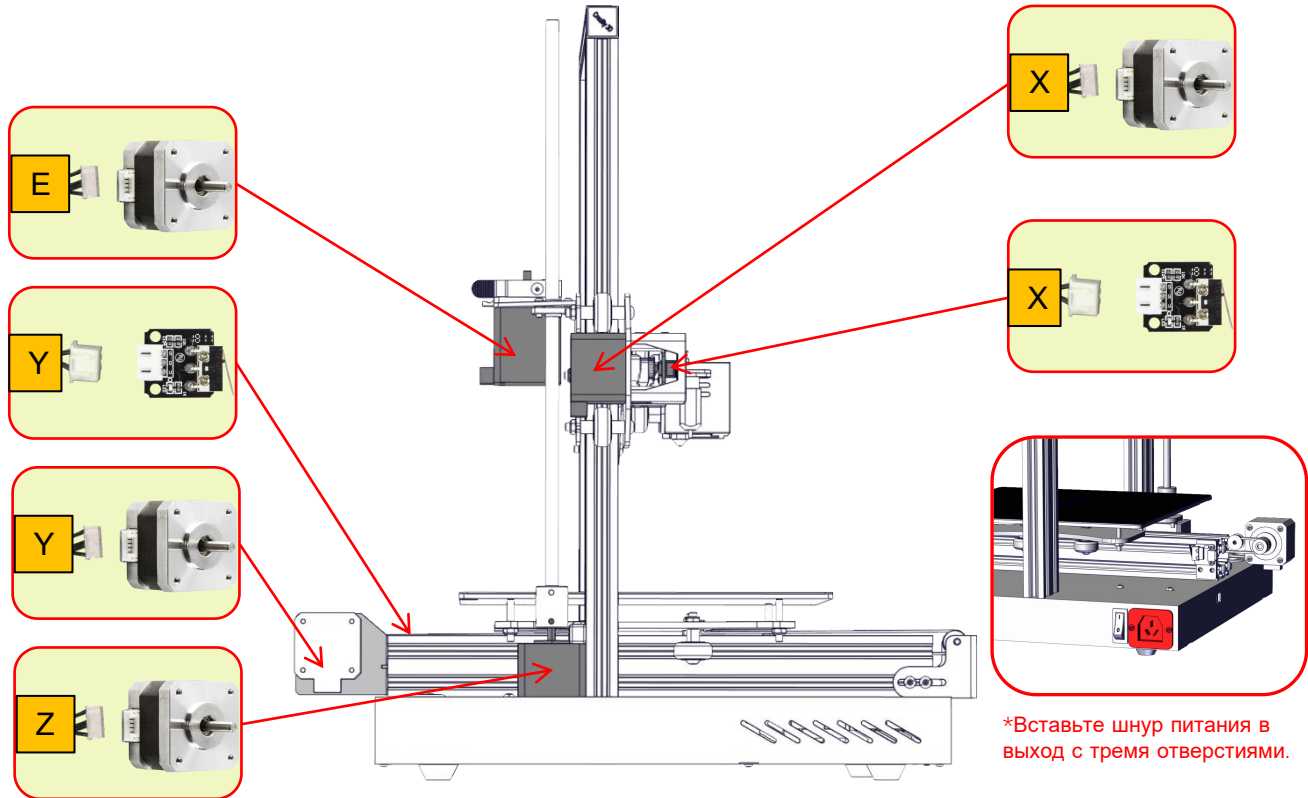
Установите раму портала



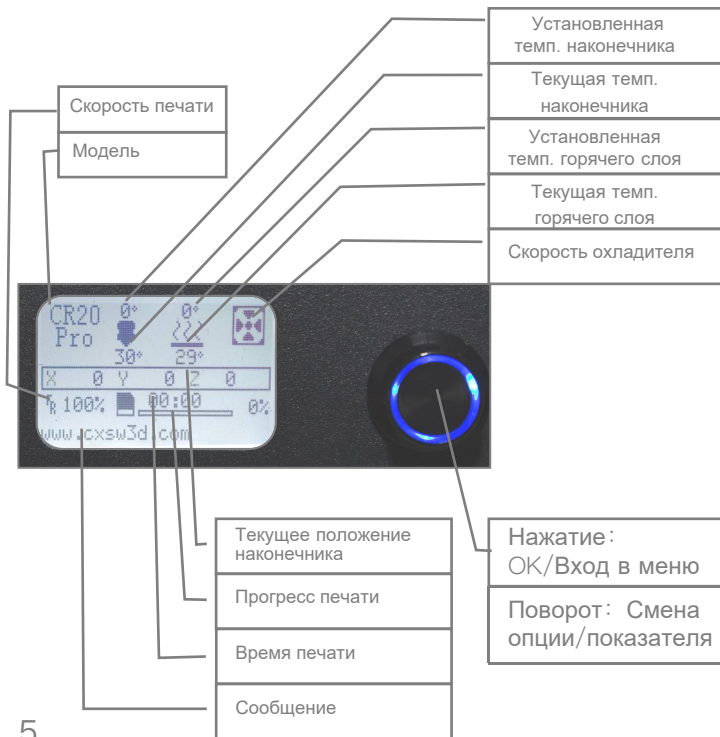
M4X8 & T-гайка
2шт



D Подключение кабелей



Е. Информация об экране



Опции экрана

Меню	Подменю	Описание
Инфо-экран ↑	Главное ↑	Назад
Подготовка	Движение оси	Движение осей X Y Z или экструдера
	Авто начальная позиция	Возврат к нулю
	Выравнивание ложа	
	Подогрев PLA	Наконечник: 185°C Ложе: 45°C
	Подогрев ABS	Наконечник: 240°C Ложе: 70°C
	Охлаждение	Закрыть и охладить наконечник
Управление	Настройка нач. позиции	
	Откл. стейперы	Движение осей X Y Z вручную
	Температура	Нагревание наконечника и ложа и/или скорости вентилятора
	Движение	
	Нить	
	BLTouch	
Сохранить настройки		
Загрузить настройки		
Язык		Английский/китайский
Нет TF-карты/Печатать с TF-карты		
Печать		
Настройка	Скорость	Изменение скорости печати
	Наконечник	Изменение температура экструзии
	Ложе	Изменение температура ложа
	Скорость вентилятора	Регулировка скорости вентилятора
	Струя	Изменение скорости использования нити
Замена нити		Замена нити
Пауза печати		
Остановка печати		

F、Заправка нити

Подогрев

Метод 1

Info screen	↑
Prepare	+
Control	+
Language	+
No TF card	+



Set home offsets	
Disable steppers	
Preheat PLA	+
Preheat ABS	+
BLTouch Self-Test	

Метод 2

Info screen	↑
Prepare	+
Control	+
Language	+
No TF card	+



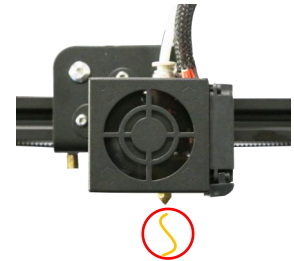
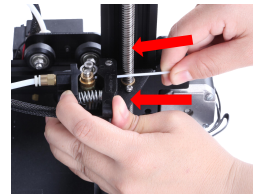
Main	↑
Temperature	+
Motion	+
Filament	+
BLTouch	+

Control	↑
Nozzle:	0
Bed:	0
Fan speed:	0
Preheat PLA conf	+



Nozzle:	200
---------	-----

Подача

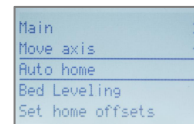
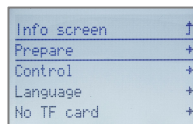
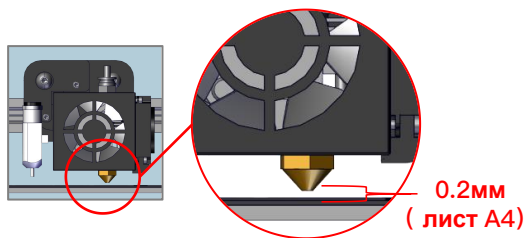


Зажмите и удерживайте экструдер, а затем вставьте нить 1,75 мм в небольшое отверстие в экструдере. Продолжайте подачу, пока не увидите, как нить выходит из наконечника.

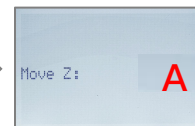
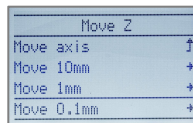
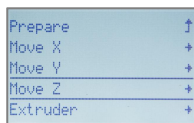
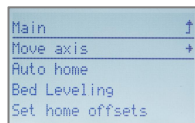
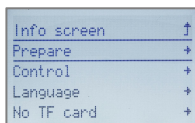
Совет: Замена нити

- 1、Отрежьте нить у экструдера и медленно вставляйте новую пока она не войдет в PTFE- трубку.
- 2、Подогрев наконечника. Нажмите и удерживайте экструдер, достаньте старую нить и вставьте новую.

G、Выравнивание платформы

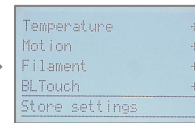
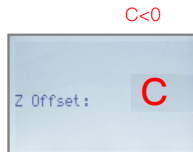
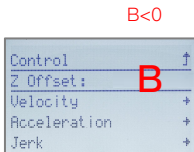
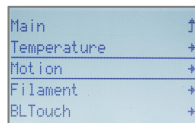
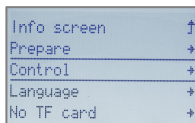


1. Подготовка → Авто начальная позиция, ждите остановки.



A < 0

2. Подготовка → Движение оси → Движение оси Z → Движение на 0.1mm → Поворачивайте ручку пока расстояние между ними не будет составлять примерно 0.2mm (примерно лист A4), запишите показатель A.



3. Управление → Движение → Положение Z → запишите показатель B, затем поворачивайте ручку, пока не получите: $C = B + A$. Вернитесь в меню Управление и выберите Сохранить настройки.

Н, Установка ПО



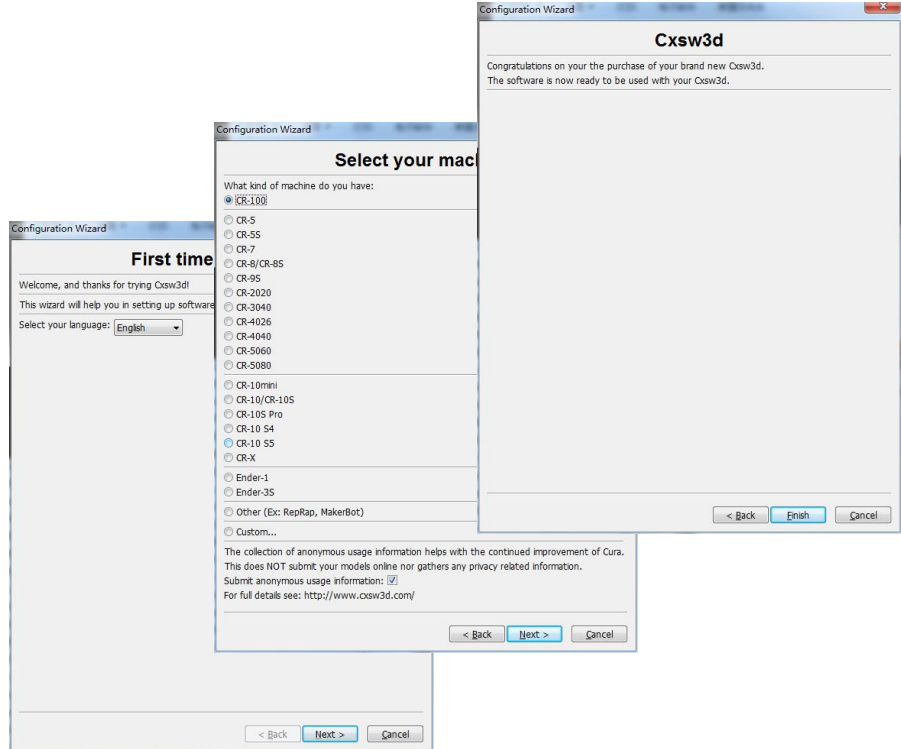
Creality
Slicer_1.2.3

1. Двойной клик
для установки ПО.



Creality Slicer

2. Двойной клик
для запуска ПО.

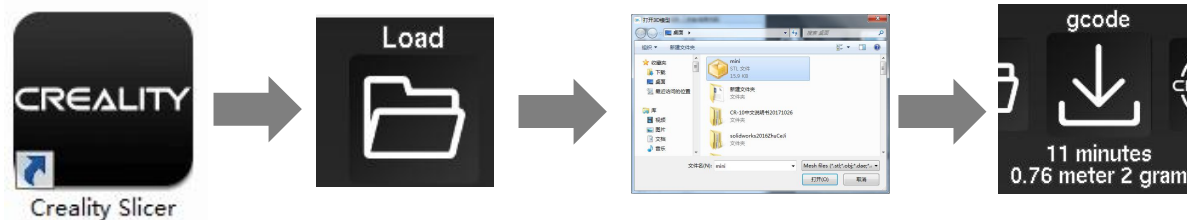


3. Выбрать язык→Далее→Выберите ваше устройство→Далее→Завершить.

I、Первая печать

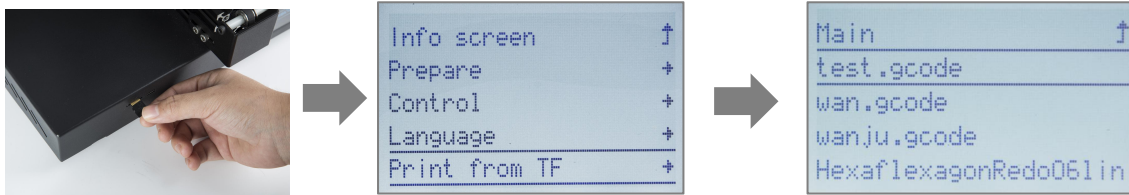
1.Слайсинг

Вставьте TF-карту в компьютер с помощью 리더а.



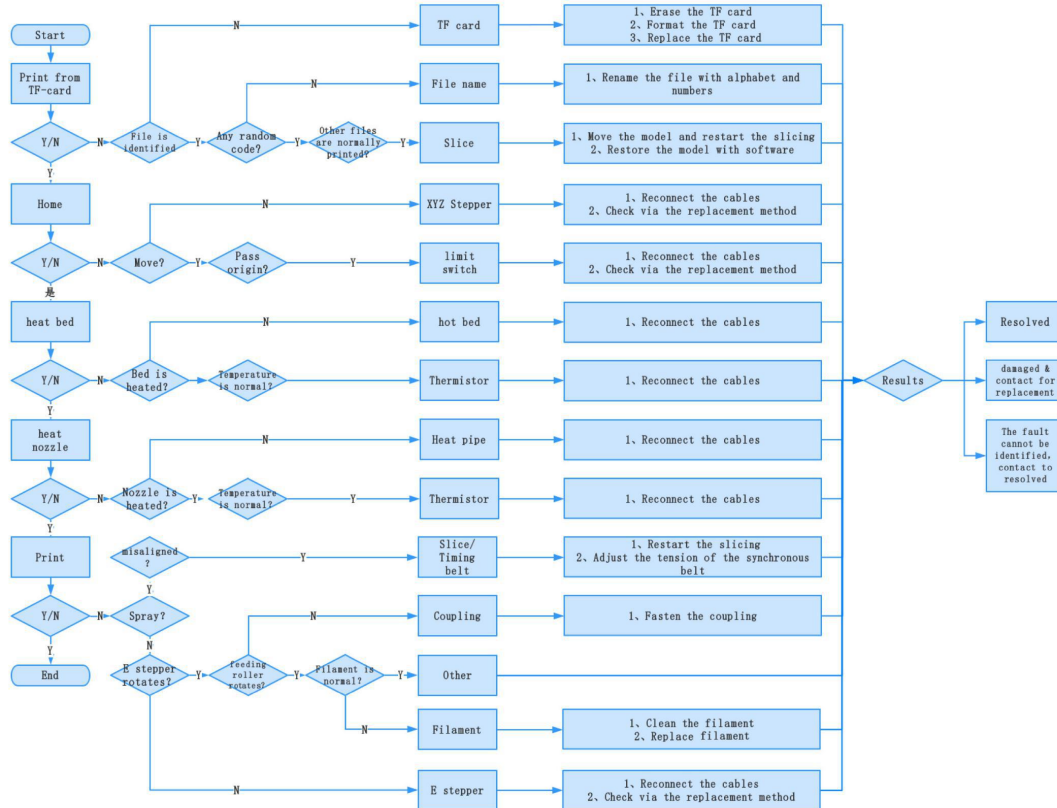
Запустите ПО→Загрузка→Выберите файл→Подождите окончания слайсинга и сохраните gcode-файл на TF-карту.

2.Печать

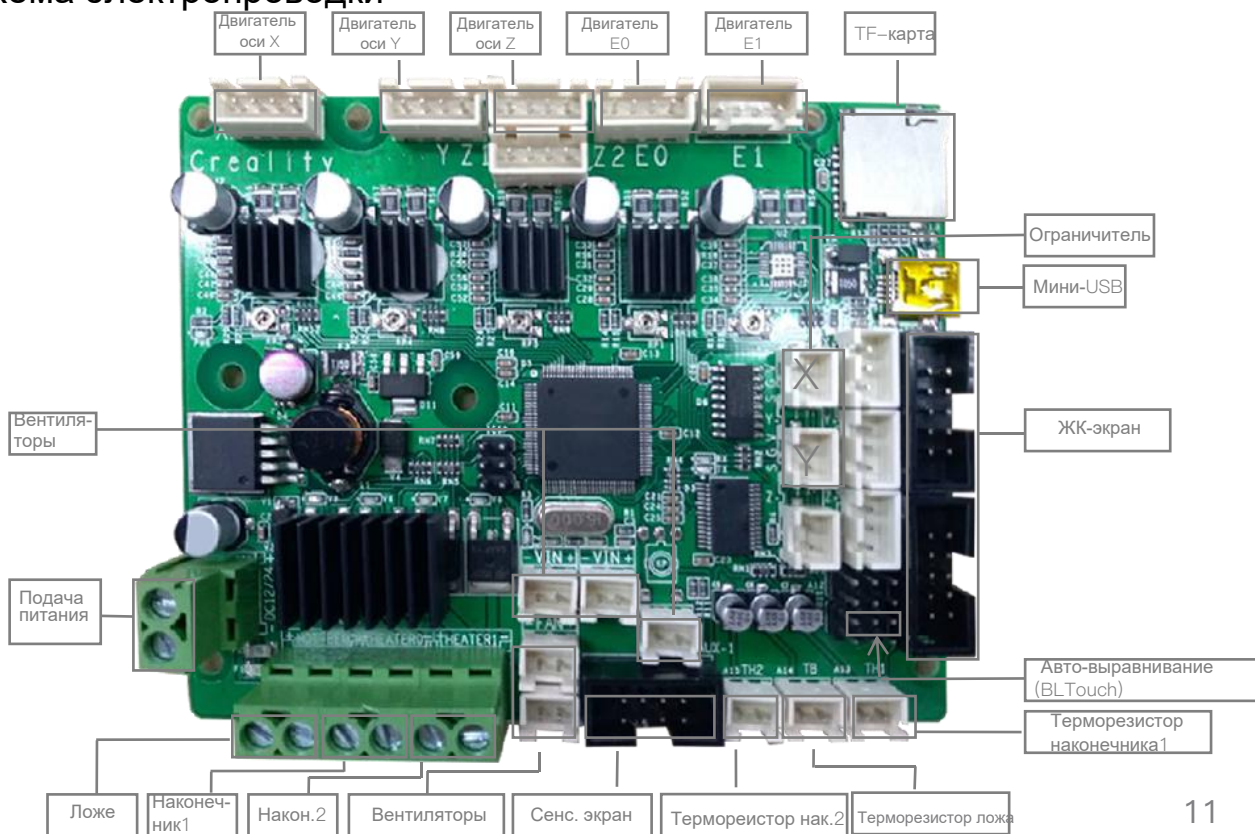


Вставьте TF-карту→Выберите печать с TF-карты→Выберите файл для печати.

J、 Решение проблем



К. Схема электропроводки



Послепродажное обслуживание

Обслуживание

1. Принтер можно вернуть в течение семи дней, заменить в течение 15 дней; гарантия предоставляется на один год, обслуживание – на весь срок службы.

Условия замены

1. Внешний вид устройства не нарушен, не имеет повреждений, царапин, пятен, трещин, деформаций и т.д.;
2. Детали устройства, инструменты и прочее в полном комплекте;
3. Предоставлен полный и действующий счет на покупку и гарантия, номер устройства должен совпадать.

Действие гарантии

1. Действие гарантии не распространяется на следующие компоненты, если они не были повреждены при транспортировке: наклейка на платформу; формовочная пластина платформы акриловое покрытие; кард-ридер и TF-карта; стекло платформы; USB-кабель; нить; стойка и инструменты и т.д.
2. Профиль: перед доставкой будет проведено испытание устройства, поэтому на нем могут быть небольшие царапины; на профиле также могут появиться царапины в результате продолжительной транспортировки. Это никак не влияет на нормальную эксплуатацию; в рамках гарантии;
3. Наконечник в сборе (наконечник, блок нагрева, горловина, радиатор, тефлоновая трубка и т.д.): срок гарантии 3 месяца; если же он повреждается по истечению срока гарантии, необходимо будет приобрести новый;
4. Материнская плата, ЖК-дисплей, блок питания, ложе: срок гарантии 12 месяцев; при возникновении проблем с качеством полагается бесплатное обслуживание. По истечении срока гарантии данные компоненты можно отправить на фабрику для базового обслуживания; оплата стоимости доставки и обслуживания ложится на пользователя;
5. Гарантией не покрывается:
 - (1) Отсутствует карта послепродажного обслуживания или серийный номер;
 - (2) Истек срок гарантии на все устройство и отдельные компоненты;

- (3) Неисправность или повреждение оборудования вызваны неавторизованной модификацией оборудования (к таким модификациям относятся: 1. модификации наконечника в сборе; 2. модификации конструкции устройства; 3. использование посторонних компонентов; 4. использование посторонних прошивок или изменения оригинальных программ фабричной прошивки и т.д.;
- (4) Неисправность или повреждение оборудования в связи с некорректной установкой и эксплуатацией;
- (5) Неисправность или повреждение оборудования в связи с эксплуатацией оборудования в рабочем помещении, не предназначенном для устройства обслуживанием (влага и т.д.);
- (6) Неисправность или повреждение оборудования в связи с ненадлежащей эксплуатацией (перегрузки и т.д.) или обслуживанием (влага и т.д.);
- (7) Неисправность или повреждение оборудования в связи с использованием компонентов других торговых марок или расходных материалов низкого качества.

Заявление:

В связи с тем, что принтер Creality 3D получил все разрешенные сертификаты на продукцию и систему управления качеством для лучшего функционирования и эффективности 3D-принтера, а также содействия развитию экономики глобального рынка, укрепление пользовательской самодисциплины в 3D-индустрии и создания положительного имиджа 3D-печати, настоящим заявляем, что данный принтер строго запрещено использовать для печати любых продуктов или оборудования, нарушающих законодательство определенных стран и регионов.

Дата версии: 20 мая, 2019 года



SHENZHEN CREALITY 3D TECHNOLOGY CO.,LTD.
11F & Room 1201,Block 3,JinChengYuan,Tongsheng Community,Dal
ang,Longhua District,Shenzhen,China,518109
Official Website: www.creality3d.cn
Tel: +86 755-85234565
E-mail: info@creality3d.cn cs@creality3d.cn

